



รายงานสถานการณ์ภัยแล้งและภัยพิบัติ ณ วันที่ 2 มิถุนายน 2558 และผลการปฏิบัติการฝนหลวงประจำวันที 1 มิถุนายน 2558

กลุ่มวิชาการปฏิบัติการฝนหลวง กองปฏิบัติการฝนหลวงกรมฝนหลวงและการบินเกษตร
royalrainmaking_academic@hotmail.com

สถานการณ์ภัยแล้งและภัยพิบัติ

๑ การคาดหมายพื้นที่ประสบภัยแล้ง

จังหวัดที่ได้รับผลกระทบภัยแล้งตามรายงานของกรมควบคุมและบรรเทาสาธารณภัย (ปภ.) ตั้งแต่วันที่ 20 ตุลาคม 2557 - ปัจจุบัน มีการประกาศเขตการให้ความช่วยเหลือผู้ประสบภัยพิบัติกรณีฉุกเฉิน (ภัยแล้ง) 36 จังหวัด 254 อำเภอ 1,401ตำบล 12,454 หมู่บ้าน (เปรียบเทียบกับทั่วประเทศ 74,965 หมู่บ้าน คิดเป็น 16.61%) และยุติสถานการณ์แล้ว 2 จังหวัด ได้แก่ จ.ชลบุรี และ สตูล

ภาค	รายชื่อจังหวัด(จำนวนอำเภอ) ที่ประกาศภัยแล้ง	จำนวนจังหวัดที่ประกาศภัยแล้ง (จังหวัด(อำเภอ))
เหนือ	เชียงใหม่(25), พิชณุโลก(9), แพร่(8), อุตรดิตถ์(8), ตาก(7), พิจิตร(7), กำแพงเพชร(6), น่าน(6), ลำปาง(2), สุโขทัย(1), แม่ฮ่องสอน(6)	11(85)
กลาง	นครสวรรค์(15), สระบุรี(13), ลพบุรี(7), ชัยนาท(6), กาญจนบุรี(4),	5(45)
ต.อ.เฉียงเหนือ	นครราชสีมา(25), ขอนแก่น(12), ชัยภูมิ(7), บุรีรัมย์(7), สกลนคร(4), อำนาจเจริญ(4), กาฬสินธุ์(2), มหาสารคาม(1), หนองบัวลำภู(1), สุรินทร์(1)	10(64)
ตะวันออก	จันทบุรี(10), สระแก้ว(9), ตราด(4)	3(23)
ใต้	ราชบุรี(5), เพชรบุรี(4), ประจวบคีรีขันธ์(5), ตรัง(10), นครศรีธรรมราช(6), กระบี่(3), พังงา(4)	7(37)
รวม จำนวนจังหวัด(อำเภอ+อำเภอที่เพิ่มเข้ามาวันนี้) ที่ประกาศภัยแล้ง		36(254)

ที่มา: กรมป้องกันและบรรเทาสาธารณภัย (ปภ.)

๑ พื้นที่ร้องขอฝน(ตั้งแต่วันที่1 เมษายน 2558-ปัจจุบัน)

ภาค	รายชื่อจังหวัด (จำนวนอำเภอ) ที่มีผู้ขอรับบริการ	จำนวนผู้ร้องขอฝน (ราย)
เหนือ	กำแพงเพชร(2), เชียงราย(6), เชียงใหม่(5), น่าน(8), พิจิตร(6), พิชณุโลก(1), เพชรบูรณ์(6), แพร่(4), แม่ฮ่องสอน(6), ลำปาง(3), สุโขทัย(1), อุตรดิตถ์(4), พะเยา(2)	21
กลาง	กาญจนบุรี(7), นครสวรรค์(3), ลพบุรี(8), สุพรรณบุรี(3), อ่างทอง(1), อุทัยธานี(1)	17
ตะวันออก	ชัยภูมิ(4), นครราชสีมา(32), บุรีรัมย์(22), หนองคาย(17), มหาสารคาม(1), ศรีสะเกษ(4), อำนาจเจริญ(4), อุตรธานี(2), ขอนแก่น(2), บุรีรัมย์(1), โยธาธร(2), สุรินทร์(1), ร้อยเอ็ด(20), กาฬสินธุ์(1)	42
ตะวันออก	จันทบุรี(4), ฉะเชิงเทรา(3), ตราด(4), ปราจีนบุรี(4), สระแก้ว(5), ระยอง(1), ชลบุรี(2)	37
ใต้	ชุมพร(8), พัทลุง(11), เพชรบุรี(1), นครศรีธรรมราช(2), ภูเก็ต(1), สงขลา(1), ประจวบคีรีขันธ์(1),	11
รวม	47 จังหวัด 238 อำเภอ	128

๑ สถานการณ์ปริมาณน้ำเก็บกักในอ่างเก็บน้ำที่สำคัญ

ชื่ออ่างเก็บน้ำ	ความจุของอ่างที่ รณก. ¹ (ล้าน ลบ.ม.)	ปริมาณน้ำในอ่างฯ(%)					หมายเหตุ
		28 พ.ค.	29 พ.ค.	30 พ.ค.	31 พ.ค.	1 มิ.ย.	
ภาคเหนือ							
- ภูมิพล(ตาก)	13,462	34	34	34	33	33	ระดับน้ำต่ำกว่า 40%
- สิริกิติ์(อุตรดิตถ์)	9,510	43	42	42	41	41	ระดับน้ำต่ำกว่า 50%
- แม่จัน(เชียงใหม่)	265	32	32	32	32	32	ระดับน้ำต่ำกว่า 40%
- แม่กวง(เชียงใหม่)	263	13	13	13	13	13	ระดับน้ำต่ำกว่า 20%
- กิวลม(ลำปาง)	106	41	41	41	41	41	ระดับน้ำต่ำกว่า 40%
- กิวคอง(ลำปาง)	170	30	29	29	29	29	ระดับน้ำต่ำกว่า 30%
- แควน้อย(พิษณุโลก)	939	19	19	18	18	18	ระดับน้ำต่ำกว่า 20%
ภาคตะวันออกเฉียงเหนือ							
- ห้วยหลวง(อุดรธานี)	135	22	21	21	21	21	ระดับน้ำต่ำกว่า 30%
- น้ำอูน(สกลนคร)	520	40	40	40	40	40	ระดับน้ำต่ำกว่า 50%
- น้ำพุง(สกลนคร)	166	24	24	24	24	24	ระดับน้ำต่ำกว่า 30%
- จุฬารัตน์(ชัยภูมิ)	164	45	45	45	45	45	ระดับน้ำต่ำกว่า 50%
- อุบลรัตน์(ขอนแก่น)	2,431	35	35	35	35	35	ระดับน้ำต่ำกว่า 40%
- ลำปาว(กาฬสินธุ์)	1,980	24	24	24	24	24	ระดับน้ำต่ำกว่า 30%
- ลำตะคอง(นครราชสีมา)	314	29	29	29	29	29	ระดับน้ำต่ำกว่า 30%
- ลำพระเพลิง(นครราชสีมา)	110	26	26	26	26	26	ระดับน้ำต่ำกว่า 30%
- มูลบ่(นครราชสีมา)	141	40	40	40	40	40	ระดับน้ำต่ำกว่า 50%
- ลำแซะ(นครราชสีมา)	275	40	41	41	41	41	ระดับน้ำต่ำกว่า 50%
- ลำนางรอง(บุรีรัมย์)	121	53	53	53	53	53	ระดับน้ำต่ำกว่า 60%
- ลำปลายมาศ(นครราชสีมา)	98	52	52	52	52	52	ระดับน้ำต่ำกว่า 60%
ภาคกลาง							
- ป่าสัก(ลพบุรี)	960	14	13	13	13	13	ระดับน้ำต่ำกว่า 20%
- ทับเสลา(อุทัยธานี)	160	31	31	31	31	31	ระดับน้ำต่ำกว่า 40%
- กระเสี้ยว(สุพรรณบุรี)	240	38	37	37	37	37	ระดับน้ำต่ำกว่า 40%
- ศรีนครินทร์(กาญจนบุรี)	17,745	69	69	69	69	69	-
- วชิราลงกรณ์(กาญจนบุรี)	8,860	43	43	43	43	43	ระดับน้ำต่ำกว่า 50%
ภาคตะวันออก							
- ชุนด่านฯ(นครนายก)	224	11	11	11	11	11	ระดับน้ำต่ำกว่า 20%
- คลองสิียด(ฉะเชิงเทรา)	420	17	17	17	17	17	ระดับน้ำต่ำกว่า 20%
- บางพระ(ชลบุรี)	117	30	30	29	29	29	ระดับน้ำต่ำกว่า 30%
- หนองปลาไหล(ระยอง)	164	51	50	49	49	49	ระดับน้ำต่ำกว่า 50%
- ประแสร์(ระยอง)	248	64	64	63	63	63	-
- พระปรัง(สระแก้ว)	97	28	28	28	28	28	ระดับน้ำต่ำกว่า 30%
- ดอกกราย(ระยอง)	71	35	35	35	35	35	ระดับน้ำต่ำกว่า 40%
- คลองพระพุทธ(จันทบุรี)	70	60	60	61	59	59	ระดับน้ำต่ำกว่า 60%
ภาคใต้							
- แก่งกระเจาน(เพชรบุรี)	710	41	41	41	41	41	ระดับน้ำต่ำกว่า 50%
- ปรามบุรี(ประจวบคีรีขันธ์)	347	25	25	24	24	24	ระดับน้ำต่ำกว่า 30%
- รัชชประภา(สุราษฎร์ธานี)	5,639	72	72	72	72	72	-
- บางลา(ยะลา)	1,454	79	79	79	79	79	-

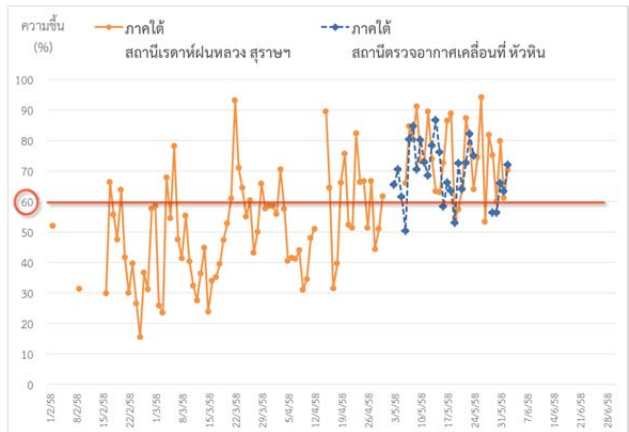
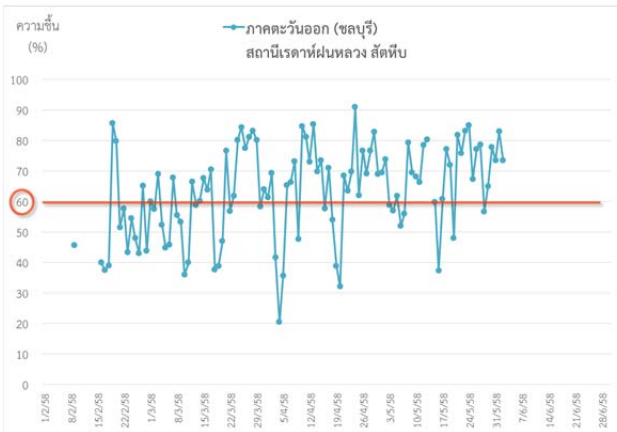
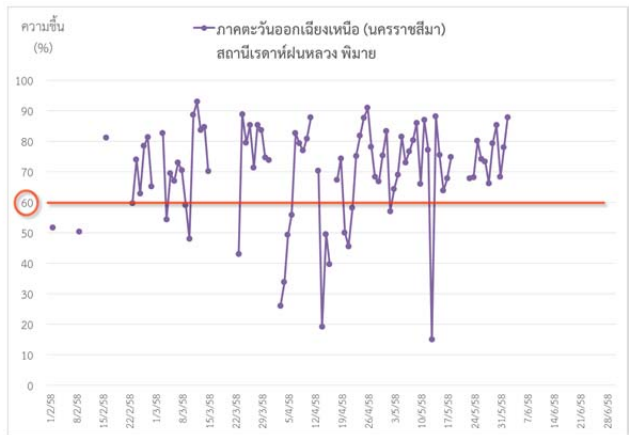
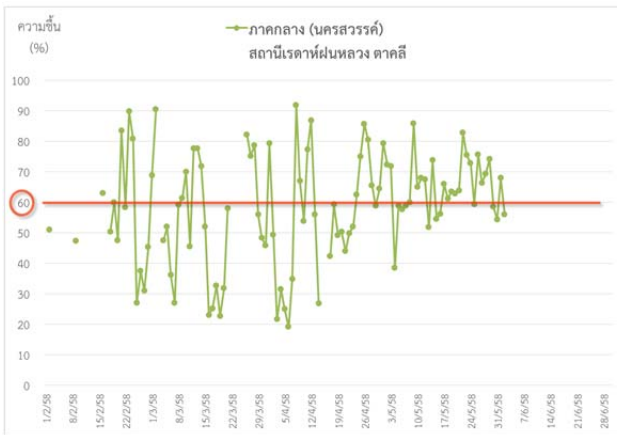
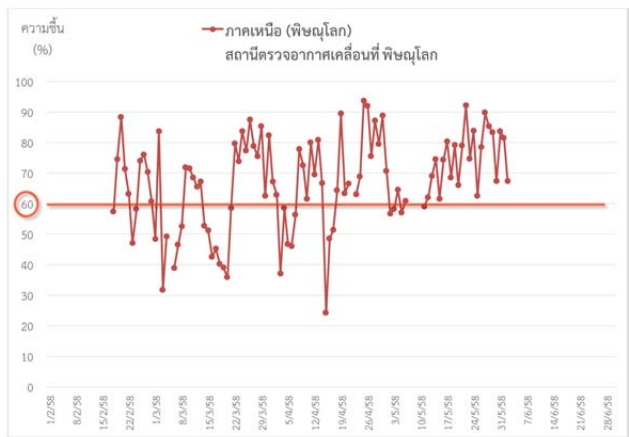
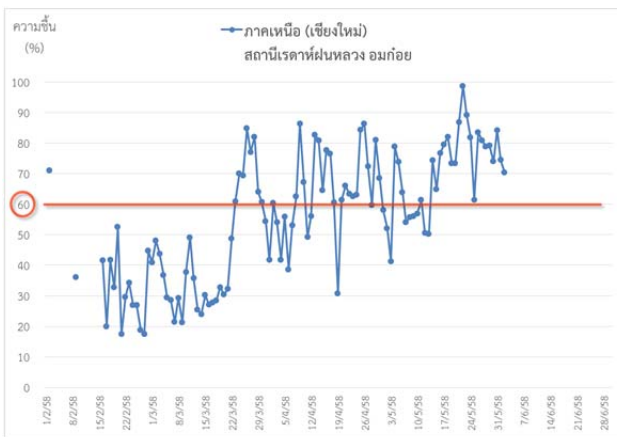
¹รณก. = ระดับน้ำเก็บกัก / ที่มา: กรมชลประทาน

การติดตามสภาพอากาศประจำวัน

๑ ข้อมูลความชื้นจากการตรวจอากาศชั้นบน (Sounding) ระยะความสูง 5,000 - 10,000 ฟุต

ภาค	สถานีตรวจอากาศ	ความชื้นสัมพัทธ์ (%)					หมายเหตุ
		29 พ.ค.	30 พ.ค.	31 พ.ค.	01 มิ.ย.	02 มิ.ย.	
ภาคเหนือ	สถานีเรดาร์ฝนหลวง อมก๋อย	79.2	74.0	84.2	74.5	70.3	-
	สถานีตรวจอากาศเคลื่อนที่ พิษณุโลก	83.4	67.3	83.7	81.5	67.3	-
ภาคกลาง	สถานีเรดาร์ฝนหลวง ตาคลี	74.2	58.6	54.3	68.0	56.1	-
ภาคตะวันออกเฉียงเหนือ	สถานีเรดาร์ฝนหลวง พิมาย	79.4	85.3	68.4	78.0	87.8	-
ภาคตะวันออก	สถานีเรดาร์ฝนหลวง สัตหีบ	65.0	77.8	73.6	83.0	73.5	-
ภาคใต้	สถานีเรดาร์ฝนหลวง สุราษฎร์ธานี	75.1	60.1	79.8	61.2	70.4	-
	สถานีตรวจอากาศเคลื่อนที่ หัวหิน	56.3	56.4	66.0	63.4	72.0	-

๑ กราฟแนวโน้มความชื้นอากาศชั้นบน (ระยะความสูง 5,000-10,000 ฟุต) ตั้งแต่วันที่ 2 กุมภาพันธ์ - ปัจจุบัน
หมายเหตุ: ระดับความชื้นสัมพัทธ์ที่เหมาะสมในการปฏิบัติการฝนหลวงควรสูงกว่าร้อยละ 60 ขึ้นไป



การปฏิบัติการฝนหลวงประจำวันตามแผนป้องกันภัยพิบัติ 2558

๑ การปฏิบัติการฝนหลวงเพื่อบรรเทาปัญหาภัยแล้ง

ผลปฏิบัติการฝนหลวง ประจำวันที่ 1 มิถุนายน 2558							2 มิ.ย. 58 (10.00 น.)
ภาค - หน่วย ปฏิบัติการ	หน่วย ปฏิบัติการ (หน่วย)	เครื่องบิน ผล./ทอ. (ลำ)	จำนวน เที่ยวบิน (เที่ยว)	จำนวน ชั่วโมงบิน (ชั่วโมง)	ปริมาณ สารฝนหลวง (ตัน/นัด)	จังหวัดที่มีการรายงานฝนตก (จำนวนจังหวัด/อ่างเก็บน้ำเข้าหมาย)	การวางแผน/ พื้นที่เป้าหมายประจำวัน
เหนือ	2	4/-	2	2:40	2.0	2/-	
- เชียงใหม่	1	CN(1) Caravan(1)	ไม่ปฏิบัติการฝนหลวง เนื่องจากมีฝนตกหนักบริเวณสนามบิน และท้องฟ้าปิด				Stand By วิเคราะห์และติดตามสภาพอากาศ
- พิษณุโลก	1	Casa(2) (Casa-1533 ตรวจ ซ่อม 100 ชม.)	2	2:40	2.0	ฝนตกเล็กน้อยถึงปานกลางบริเวณ จ.สุโขทัย (ศรีสัชชาลัย) จ.เพชรบูรณ์ (วิเชียรบุรี บึงสามพัน)	พื้นที่การเกษตร จ.กำแพงเพชร พิจิตร สุโขทัย พิษณุโลก
กลาง	2	4/-	5	6:45	3.8	6/2	
- ลพบุรี	1	Casa(2) (Casa-1521 ตรวจ ซ่อม 100 ชม.)	1	1:35	1.0	ฝนตกเล็กน้อยถึงปานกลางในบริเวณพื้นที่ จ.ลพบุรี (พัฒนานิคม ท่าหลวง ลำสนธิ) จ.สระบุรี (มวกเหล็ก) จ.นครราชสีมา (ด่านขุนทด) และพื้นที่ลุ่มรับน้ำ เขื่อนป่าสักชลสิทธิ์	พื้นที่การเกษตร จ.นครสวรรค์ จ.ลพบุรี จ.สระบุรี และพื้นที่ลุ่มรับน้ำเขื่อนป่าสักชลสิทธิ์
- กาญจนบุรี	1	Caravan(2)	4	5:10	2.8	ฝนตกเล็กน้อย-ปานกลางในบริเวณพื้นที่การเกษตร จ.กาญจนบุรี (เลาขวัญ) จ.สุพรรณบุรี (ด่านช้าง) จ.อุทัยธานี (บ้านไร่) และ อ่างเก็บน้ำกระเสียว	Stand By วิเคราะห์และติดตามสภาพอากาศ
ต.อ.เฉียงเหนือ	3	2/4	10	11:50	9.6	6/2	
- ขอนแก่น	1	Casa(2)	4	5:20	4.0	มีฝนตกเล็กน้อย - ปานกลาง บริเวณ จ.กาฬสินธุ์ (ห้วยเม็ก ยางตลาด หองกงศรี ฆ้องชัย ท่าคันโท สหัสขันธ์ สามชัย เมือง) จ.อุดรธานี (ศรีธาตุ) จ.ขอนแก่น (เมือง พระยืน บ้านแฮด ชำสูง น้ำพอง กระนวน อุบลรัตน์ เปือยน้อย) จ.บุรีรัมย์ (บ้านใหม่ไชยพจน์ นาโพธิ์) จ.มหาสารคาม (กุตุรง แกดดำ เมือง โกสุมพิสัย เขียงยืนวาปีปทุม ยางสีสุราช นาเชือก บรบือ) และพื้นที่ลุ่มรับน้ำ เขื่อนลำปาว	พื้นที่การเกษตร จ.ขอนแก่น อุดรธานี กาฬสินธุ์ ชัยภูมิ หนองบัวลำภู มหาสารคาม สกลนคร
- นครราชสีมา	1	BT(1) AU(2)	6	6:30	5.6	มีฝนตกเล็กน้อย-ปานกลางบริเวณ จ.นครราชสีมา (ปากช่อง วังน้ำเขียว ปักธงชัย สูงเนิน โชคชัย ครบุรี เลิงสาง หนองบุญมาก เมือง) จ.บุรีรัมย์ (ปะคำ ละหานทราย เฉลิมพระเกียรติ นางรอง หนองกี่ โนนสุวรรณ ชำนิ ลำปลายมาศ) พื้นที่ลุ่มรับน้ำ เขื่อนลำพระเพลิง	พื้นที่การเกษตร จ.นครราชสีมา จ.บุรีรัมย์ สุรินทร์และพื้นที่ลุ่มรับน้ำเขื่อนลำตะคอง ลำพระเพลิง
- อุดรธานี	1	BT(1)	ไม่ปฏิบัติการฝนหลวง เนื่องจากเจ้าหน้าที่เดินทางและติดตั้งอุปกรณ์เปิดหน่วยปฏิบัติการ				Stand By วิเคราะห์และติดตามสภาพอากาศ
ตะวันออก	2	4/-	-	-	-	-	
- ระยอง	1	Caravan(2)	ไม่ปฏิบัติการฝนหลวง เนื่องจากเมฆมีปริมาณน้อย และไม่มี เมฆคิวมูลัสก่อตัวในพื้นที่เป้าหมาย				พื้นที่การเกษตร จ.ระยอง, ชลบุรี ,ฉะเชิงเทรา,ตอนล่างของจันทบุรี
- สระแก้ว	1	Caravan(2)	ไม่ปฏิบัติการฝนหลวง เนื่องจากเจ้าหน้าที่เดินทางและจัดเตรียมอุปกรณ์เปิดหน่วยปฏิบัติการ				พื้นที่การเกษตรของ จ.ปราจีนบุรี จ.สระแก้ว และทางตอนบนของ จ.จันทบุรี
ใต้	3	4/1	2	2:25	4.0	3/-	
- หัวหิน	1	Caravan(2)	ไม่ปฏิบัติการฝนหลวง เนื่องจากสับเปลี่ยนเจ้าหน้าที่ฝนหลวง				Stand By วิเคราะห์และติดตามสภาพอากาศ
- สุราษฎร์ธานี	1	Casa(2)	ไม่ปฏิบัติการฝนหลวง เนื่องจากสับเปลี่ยนเจ้าหน้าที่ฝนหลวง				Stand By วิเคราะห์และติดตามสภาพอากาศ
- หาดใหญ่	1	BT(1)	2	2:25	4.0	ฝนตกเล็กน้อย-ปานกลางบริเวณ จ.พัทลุง (ป่าบอน ตะโหมด กงหรา) จ.ตรัง (ปะเหลียน ย่านตาขาว หาดสำราญ กันตัง) จ.สตูล (ทุ่งหว้า ละงู ควนโดน เมือง มะนัง ควนกาหลง)	Stand By วิเคราะห์และติดตามสภาพอากาศ
รวม	12	18/5	19	23:40	19.4	17/4	